



**UNIVERSIDAD DE LOS ANDES**  
**VICERRECTORADO ADMINISTRATIVO**  
**DIRECCIÓN DE SERVICIOS DE INFORMACIÓN ADMINISTRATIVA (DSIA)**

**OBJETIVOS ASIGNADOS A LA DEPENDENCIA**

MC-1

FACULTAD, NÚCLEO O AUTORIDAD RECTORAL		ESCUELA O DEPENDENCIA	
VICERRECTORADO ACADEMICO		CONSEJO DE COMPUTACION ACADEMICA	
PERIODO DEL	01/01/2005	AL	31/12/2005
NOMBRE Y CARGO DEL QUE SUSCRIBE			
LUIS A. NUÑEZ		COORDINADOR GENERAL	
NOMBRE		CARGO	

El Objetivo General del Consejo de Computación Académica de la Universidad de los Andes, es promover, coordinar, evaluar, definir y facilitar los servicios de computación en el área de la docencia y de la investigación. En este sentido, sus objetivos específicos son:

- Definir y evaluar las necesidades de computación del área académica, para la elaboración y tramitación de los recursos presupuestarios requeridos.
- Asesorar a otras dependencias universitarias en lo concerniente a la determinación de configuraciones de equipos de computación, así como en la instalación de los mismos.
- Asesorar a las Autoridades Universitarias en todo lo relacionado con la política, planificación y desarrollo de los servicios de computación para la docencia y la investigación.
- Distribuir los recursos de computación que se logren adquirir con las asignaciones conseguidas por la dependencia, bien sea por recursos presupuestarios propios, de otras dependencias o por donaciones de terceros.
- Fomentar programas y proyectos dirigidos a incentivar el intercambio de experiencias y planes de formación entre los usuarios de la Universidad, de otras universidades así como con organismos externos relacionados con el campo de la computación.
- Dar facilidades para la realización de proyectos de desarrollo e investigación a profesores, estudiantes y profesionales de la comunidad universitaria.
- Promover e impulsar el uso del computador como herramienta de trabajo en las áreas de docencia e investigación.
- Contribuir a la formación de recursos humanos de esta dependencia y de otras dependencias de la universidad.
- Realizar labores de extensión a fin de captar ingresos propios para la universidad.
- Ofrecer servicios de consulta y orientación al personal docente, de investigación y de servicio de la universidad; a través de recursos materiales (revistas especializadas, software, etc.) y recursos humanos disponibles en esta dependencia.
- Coordinar las actividades realizadas en los diversos.
- Prestar asesoría en el diseño, instalación y mantenimiento de las subredes de computadores de las distintas dependencias de la laboratorios de computación que existen en la universidad.
- Garantizar el buen funcionamiento de los diferentes equipos de computación mediante la prestación del servicio técnico necesario, bien sea con los recursos disponibles o con la contratación de empresas ajenas a la universidad que proporcionen dicho servicio.
- Diseñar, mejorar, expandir y velar por la instalación y mantenimiento de la red de transmisión de datos de la Universidad (REDULA), asegurando la conectividad y la prestación de los servicios externos de comunicación ULA.



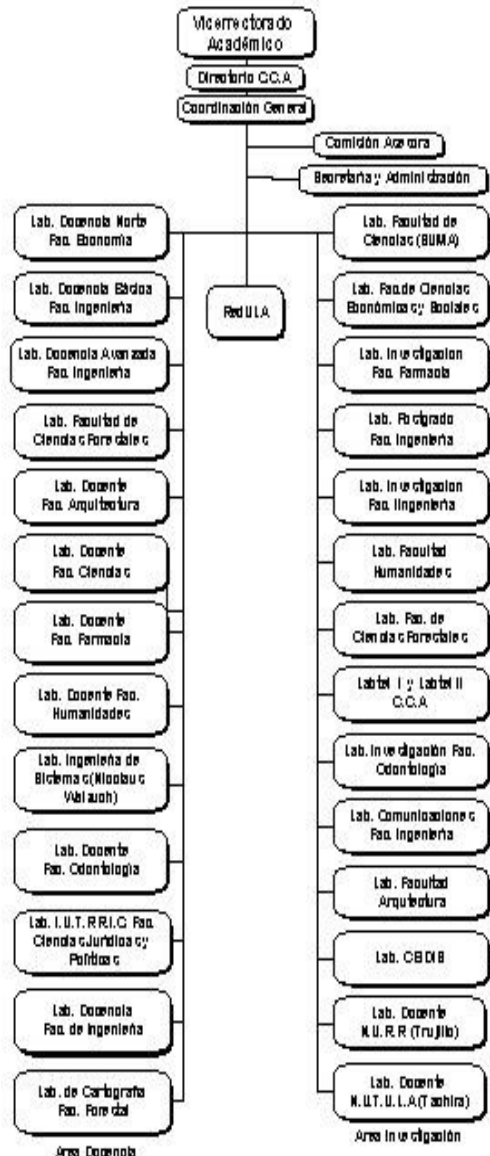
**UNIVERSIDAD DE LOS ANDES**  
**VICERRECTORADO ADMINISTRATIVO**  
**DIRECCIÓN DE SERVICIOS DE INFORMACIÓN ADMINISTRATIVA (DSIA)**

UNIVERSIDAD DE LOS ANDES

**ORGANIGRAMA**

MC-2

FACULTAD, NÚCLEO O AUTORIDAD RECTORAL		ESCUELA O DEPENDENCIA	
VICERRECTORADO ACADÉMICO		CONSEJO DE COMPUTACION ACADÉMICA	
PERIODO DEL	01/01/2005	AL	31/12/2005
LUIS A. NUÑEZ		COORDINADOR GENERAL	
NOMBRE		CARGO	





**UNIVERSIDAD DE LOS ANDES**  
**VICERRECTORADO ADMINISTRATIVO**  
**DIRECCIÓN DE SERVICIOS DE INFORMACIÓN ADMINISTRATIVA (DSIA)**

UNIVERSIDAD DE LOS ANDES

**FUNCIONES GENERALES**

MC-3

FACULTAD, NÚCLEO O AUTORIDAD RECTORAL		ESCUELA O DEPENDENCIA	
VICERRECTORADO ACADEMICO		CONSEJO DE COMPUTACION ACADEMICA	
PERIODO DEL	01/01/2005	AL	31/12/2005
NOMBRE Y CARGO DEL QUE SUSCRIBE			
LUIS A. NUÑEZ		COORDINADOR GENERAL	
NOMBRE		CARGO	
<ul style="list-style-type: none"><li>▪ Elaborar el estudio de necesidades de computación del área Académica, de acuerdo a los proyectos presentados y a la carga docente existente, para su análisis y discusión.</li><li>▪ Evaluar los equipos de computación que permitan satisfacer las necesidades planteadas.</li><li>▪ Realizar los trámites necesarios para la adquisición de equipos y/o programas de computación requeridos.</li><li>▪ Contribuir a la revisión de los avances tecnológicos, a fin de actualizar los recursos de computación, existentes o requeridos, la docencia y la investigación.</li><li>▪ Brindar asesoría técnica a otras dependencias universitarias, cuando sea requerido.</li><li>▪ Analizar proyectos relacionados con el Área de Computación, cuando lo soliciten las Autoridades Universitarias, o cualquier Jefe de Dependencia Universitaria que lo requiera.</li><li>▪ Elaborar, discutir y aprobar el Proyecto de Presupuesto de la Dependencia.</li><li>▪ Gestionar la donación de recursos de computación, ante organismos públicos o empresas privadas.</li><li>▪ Distribuir los recursos de computación adquiridos, entre los diferentes Laboratorios de la universidad</li><li>▪ Distribuir la asignación presupuestaria entre las Áreas de Docencia e Investigación y Redes.</li><li>▪ Coordinar el funcionamiento de los diferentes laboratorios de computación adscritos a esta dependencia.</li><li>▪ Promover y apoyar la realización de cursos de extensión, orientados a los miembros de la comunidad universitaria.</li><li>▪ Promover y apoyar seminarios, charlas, presentaciones, etc. realizados por personal universitario, otros organismos públicos o por representantes de empresas privadas.</li><li>▪ Promover convenios de cooperación entre la Universidad y empresas privadas, con el fin de obtener precios preferenciales educativos, para la adquisición de equipos y programas de computación.</li><li>▪ Estimular al cuerpo docente de la Universidad, a través de los Coordinadores y personal de los laboratorios, en el uso del computador como herramienta de trabajo en sus materias, con el fin de actualizar los diferentes contenidos programáticos.</li><li>▪ Distribuir, asignar y supervisar, a través de los Coordinadores de los laboratorios, la carga horaria del personal de apoyo (Operadores de Laboratorios, Ayudantes Docentes), en las cátedras que hacen uso de los laboratorios y en el soporte.</li><li>▪ Instalar nuevos Laboratorios de Computación en las Facultades que no disponen de estos recursos, así como ampliar y actualizar los laboratorios existentes.</li><li>▪ Prestar el servicio de computación en las materias que lo requieren.</li><li>▪ Incorporar nuevas cátedras al uso de los laboratorios de computación, tanto a nivel básico como avanzado.</li></ul>			



**UNIVERSIDAD DE LOS ANDES**  
**VICERRECTORADO ADMINISTRATIVO**  
**DIRECCIÓN DE SERVICIOS DE INFORMACIÓN ADMINISTRATIVA (DSIA)**

- Prestar el servicio técnico a los equipos, tanto preventivo como correctivo, bien sea con recursos humanos y técnicos de la Universidad, o mediante la contratación con terceros.
- Velar por el buen estado y conservación de los locales, mobiliario y equipos asignados a los diferentes laboratorios.
- Realizar las actividades propias de la administración de la dependencia.

UNIVERSIDAD DE LOS ANDES

**OBJETIVOS ESPECÍFICOS ALCANZADOS EN EL AÑO EN CURSO**

MC-4

<b>FACULTAD, NÚCLEO O AUTORIDAD RECTORAL</b>		<b>ESCUELA O DEPENDENCIA</b>	
VICERRECTORADO ACADEMICO		CONSEJO DE COMPUTACION ACADEMICA	
<b>PERIODO DEL</b>	01/01/2005	<b>AL</b>	31/12/2005
<b>NOMBRE Y CARGO DEL QUE SUSCRIBE</b>		<b>NOMBRE Y CARGO DEL QUE SUSCRIBE</b>	
LUIS A. NUÑEZ		COORDINADOR GENERAL	
<b>NOMBRE</b>		<b>CARGO</b>	



# UNIVERSIDAD DE LOS ANDES

## VICERRECTORADO ADMINISTRATIVO

### DIRECCIÓN DE SERVICIOS DE INFORMACIÓN ADMINISTRATIVA (DSIA)

#### 1 Introducción

Desde el año 2000, la Corporación Parque Tecnológico de Mérida (CPTM) en cooperación con la Universidad de los Andes (ULA), vienen desarrollando el Repositorio Institucional (RI) SABER-ULA [www.saber.ula.ve](http://www.saber.ula.ve) para la preservación y difusión del conocimiento producido por los investigadores y docentes la Universidad. Un RI es un conjunto de servicios de almacenamiento, gestión y disseminación de materiales digitales disponibles a los miembros de una determinada comunidad académica. Lo importante en un RI no es la herramienta computacional, sino los contenidos del repositorio, su calidad, su constante actualización, su seguridad, la facilidad del acceso a sus contenidos y la amplitud de su difusión. Para la Universidad, y en particular para el CDCHT y el CEP, este repositorio es una herramienta para evaluar cuantitativamente la producción de los distintos grupos y postgrados de nuestra institución. Contiene cuatro unidades fundamentales íntimamente interrelacionadas entre sí: Unidades de Investigación y Postgrado, Revistas Electrónicas, Servidores Temáticos y una cartelera de Eventos. Una explicación de los servicios de SABER-ULA prestados hasta este momento se presenta como anexo al final de este documento.

Desde julio del año 2000 [www.saber.ula.ve](http://www.saber.ula.ve) conjuntamente con los servidores temáticos asociados, han tenido un uso creciente, recibiendo un total de casi 11 millones de visitas<sup>1</sup>. Por ello, la ULA es la única institución académica a escala nacional y regional (Caribe y Andes) que ha ido incorporando contenidos de manera creciente a sus servidores de información asociados. Sólo en el año 2004 esas visitas superaron los 5 millones y se descargaron un poco más 400.000 documentos (40 documentos por hora). Sin duda, SABER-ULA y los servidores temáticos asociados han tenido mucho que ver con el destacado puesto de la ULA entre las 20 instituciones académicas más consultadas en América Latina<sup>2</sup>. Entre las estadísticas ahí presentadas ubica a la ULA en el puesto 855 (la única venezolana entre las primeras 1000) de 3000 Universidades registradas del mundo; y entre las 100 Universidades de América Latina consideradas, ocupamos el puesto 17.

Sin embargo, el financiamiento para cubrir todas estas actividades ha sido esporádico y, sobre todo espasmódico. Afortunadamente, para este proyecto, la CPTM ha mantenido el financiamiento permitiendo darle continuidad a [www.saber.ula.ve](http://www.saber.ula.ve). La importancia adquirida por la Universidad de Los Andes como institución proveedora de contenidos ha ido creciendo y es imperioso lograr una fórmula para poder cubrir de manera sostenible y recurrente la operación y por ello se plantea poner en práctica un convenio de cooperación para su desarrollo y mantenimiento.

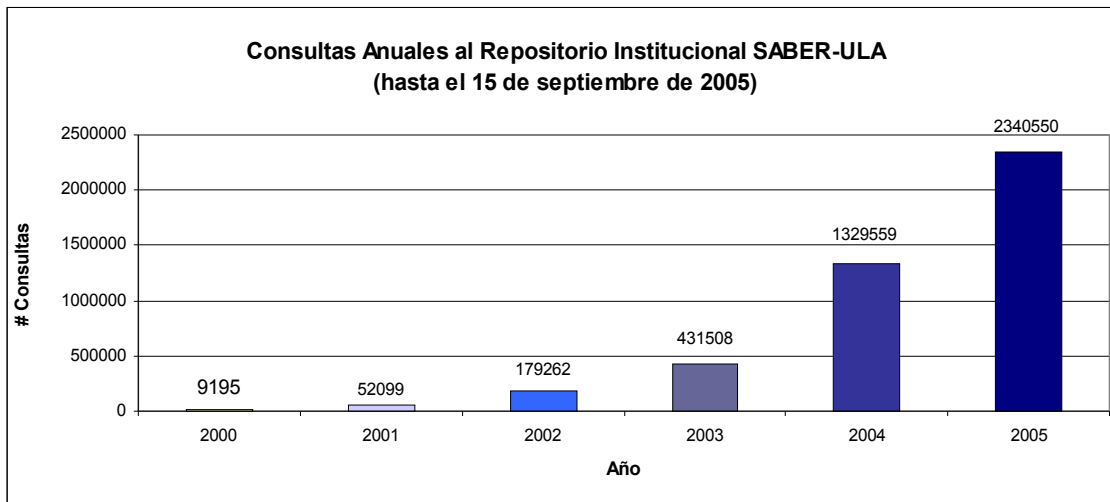
#### 2 Servicios de SABER-ULA y estadísticas de uso .

La labor realizada por el equipo de trabajo de SABER-ULA ha consistido básicamente en el procesamiento de los contenidos desde su origen, la comunidad universitaria de la ULA, hasta su colocación final en el Repositorio Institucional [www.saber.ula.ve](http://www.saber.ula.ve). Esto implica: respaldo de la información, adecuar el formato electrónico, clasificación, estructuración de la información e ingreso en el sistema de diferentes tipos de información.

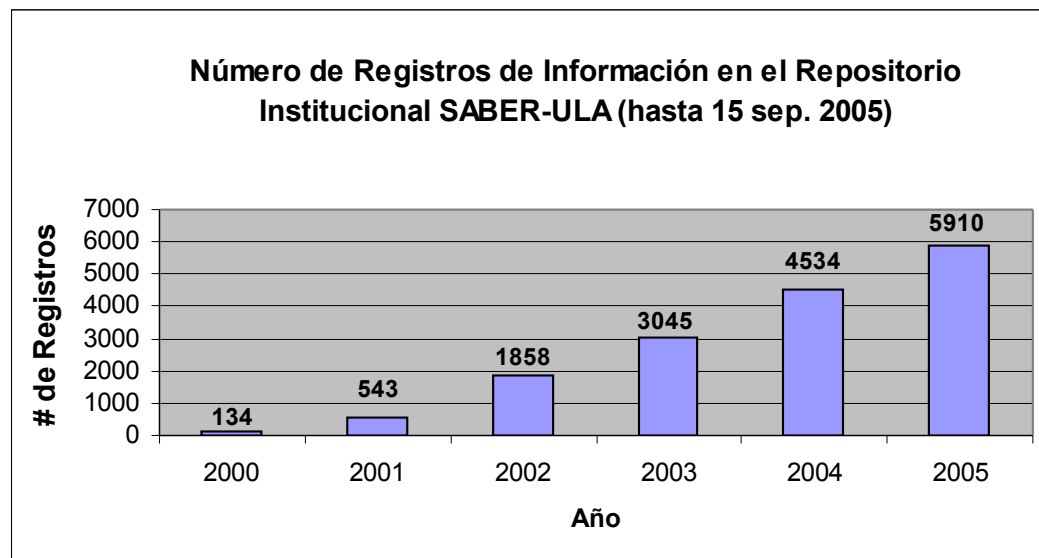
Los siguientes gráficos muestran las estadísticas de uso de estos servicios, destacando que en Junio de 2005 se alcanzó la cifra de tres millones de visitas (3.000.000) a los documentos contenidos en el portal.

<sup>1</sup> <http://www.saber.ula.ve/estadisticas/>

<sup>2</sup> [http://www.webometrics.info/top100\\_continent.asp-cont=latin\\_america.htm](http://www.webometrics.info/top100_continent.asp-cont=latin_america.htm)



Se muestra en el siguiente gráfico la cantidad de documentos y registros de información almacenados en el Repositorio institucional SABER desde el año 2000 hasta el presente. En la actualidad se tienen almacenados casi 6000 de estos documentos y registros, la mayoría correspondientes a documentos a texto completo.



Se presentan brevemente los principales **servicios** del Repositorio Institucional SABER-ULA prestados desde el año 2000 hasta el presente (Octubre 2005):

- **Repositorio de Revistas Electrónicas universitarias.**  
<http://www.saber.ula.ve/revistas>

El servicio de publicación de revistas electrónicas institucionales se presta de forma ininterrumpida desde el año 2000. Consiste en dar facilidades de publicación en Internet a todos los editores de revistas institucionales de la ULA. Un total de 374 números de 35 revistas electrónicas, lo cual ha representado un total de aproximadamente 3230 artículos publicados.

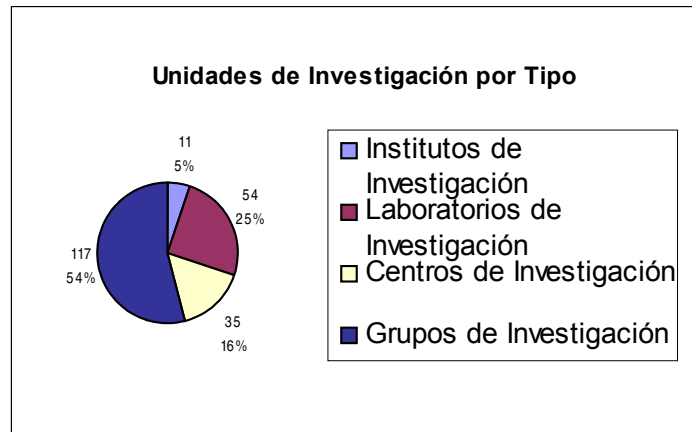
Histórico del ingreso de Revistas	2002	2003	2004	2005
Cantidad de Revistas Electrónicas en Repositorio SABER	15	25	28	35
Números publicados de Revistas Electrónicas	101	149	213	374
Numero de artículos en revistas electrónicas	1211	1697	2485	3230

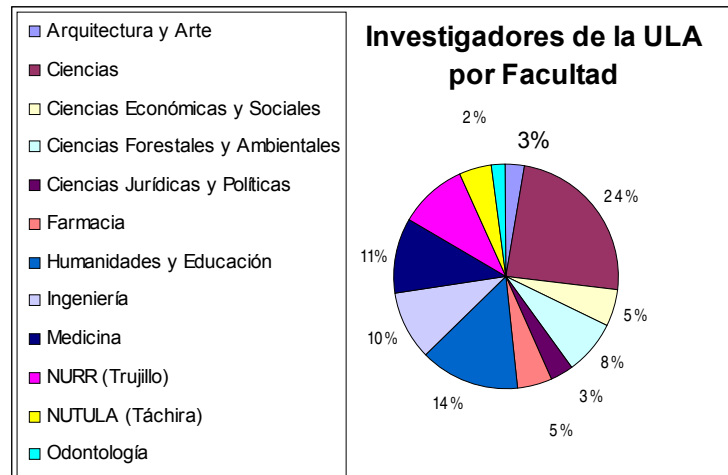
• **Repositorio de datos sobre Investigadores y Unidades de Investigación ULA.**

<http://www.saber.ula.ve/unidades/>

<http://www.saber.ula.ve/investigadores/>

Desde inicios del 2003 el CDCHT-ULA le encomendó al CTI y en particular a la unidad de trabajo SABER-ULA la tarea de recopilar, digitalizar y almacenar los datos relacionados con la investigación en la ULA. De esta manera se tienen registrados actualmente los datos de 217 unidades de investigación y de 1508 investigadores. Estos datos requieren de un constante mantenimiento y actualizaciones.





• **Repositorio para publicación electrónica de documentos académicos y de investigación.**

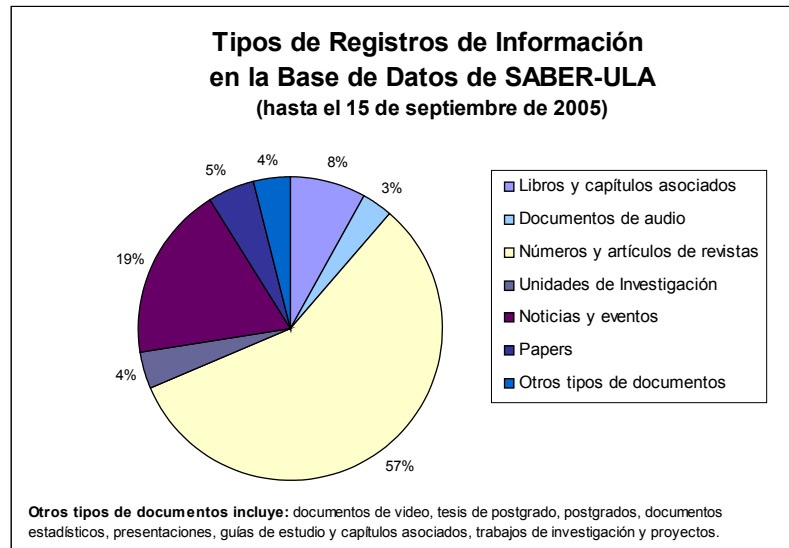
<http://www.saber.ula.ve/publicaciones/>

Este servicio de publicación electrónica abarca diferentes tipos de contenido a texto completo: artículos científicos, presentaciones, ponencias, tesis de grado, guías de estudio académicas, etc. Se tiene un total aproximado de 1000 publicaciones académicas.

**Tabla: Cantidad de Información por Tipo  
(hasta el 15 de septiembre de 2005)**

Tipos de Información	Totales
Libros y capítulos asociados	479
Documentos de audio	196
Números y artículos de revistas	3388
Unidades de Investigación	217
Noticias y eventos	1100
Papers	296
Otros tipos de documentos	234
<b>Totales</b>	<b>5910</b>

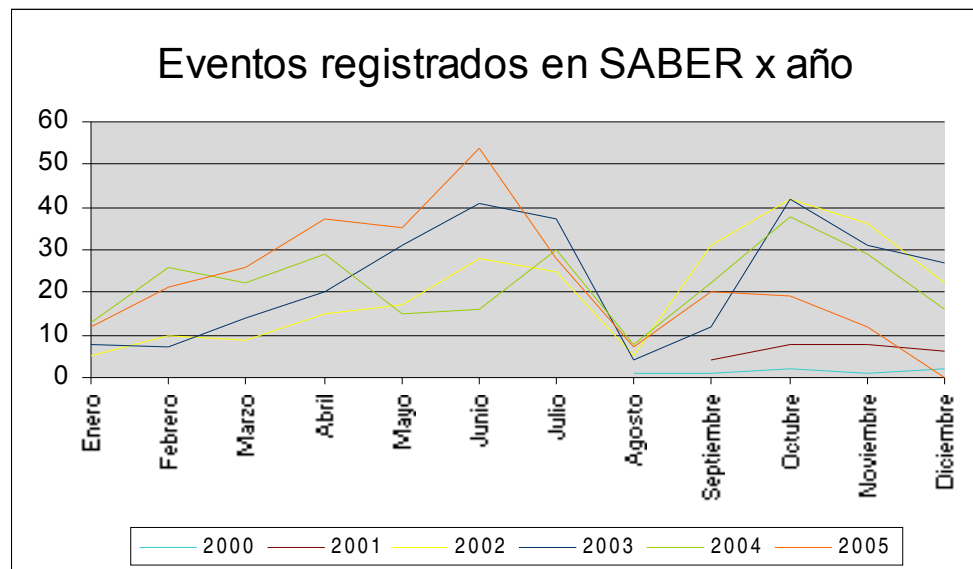




• **Repositorio de Eventos Universitarios.**

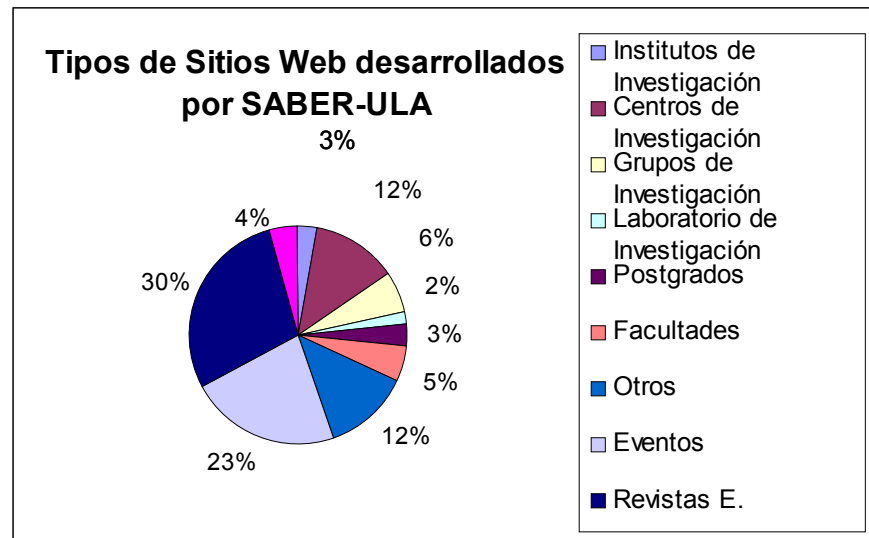
<http://www.saber.ula.ve/eventos/>

Durante el año 2005 se han reseñado 271 eventos en el portal de “Eventos de la ULA” que forma parte del Repositorio Institucional SABER-ULA. Desde que comenzó este servicio se han reseñado 1090 eventos y noticias que son de interés para la comunidad universitaria a un promedio de más de 30 eventos mensuales.



• **Sitios Web de Unidades de Investigación y Eventos de la ULA**

Servicio especial que consiste en la creación de sitios Web con contenidos a partir de la información aportada por ciertas dependencias, entidades o investigadores de la Universidad. Hasta ahora se han atendido 155 portales y 55 sólo en el año 2005.

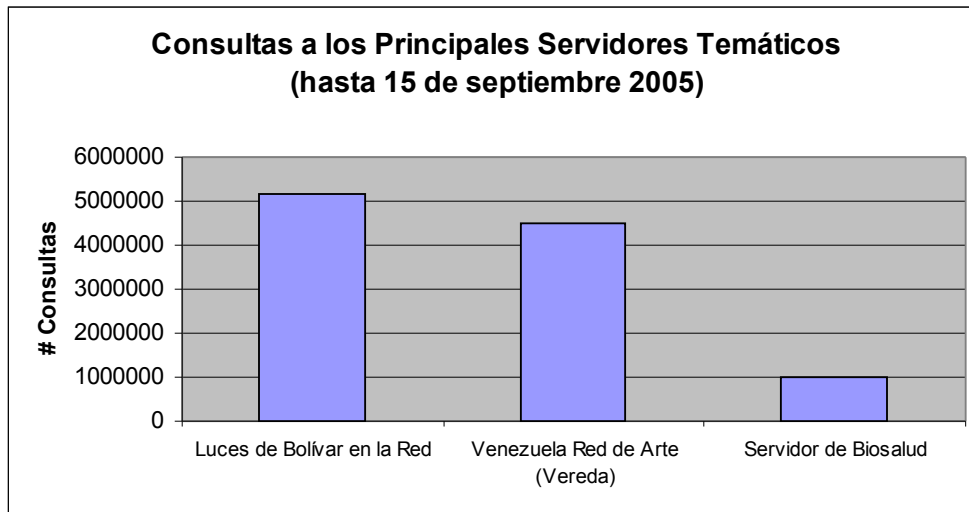


• **Mantenimiento de Servidores Temáticos**

<http://www.saber.ula.ve/servidores/>

Servidor Temático	Consultas Acumuladas	URL	Fecha de Creación
Saber - ULA	4342171	<a href="http://www.saber.ula.ve">http://www.saber.ula.ve</a>	jul-00
Luces de Bolívar en la Red	5178137	<a href="http://www.bolivar.ula.ve">http://www.bolivar.ula.ve</a>	dic-98
Venezuela Red de Arte (Vereda)	4516597	<a href="http://vereda.saber.ula.ve">http://vereda.saber.ula.ve</a>	abr-01
Servidor de Biosalud	979432	<a href="http://biosalud.saber.ula.ve">http://biosalud.saber.ula.ve</a>	feb-99
<b>Total de consultas</b>	<b>15016337</b>		

Los diferentes servidores temáticos desarrollados en la Universidad de Los Andes son referenciados y clasificados desde el Repositorio Institucional de SABER-ULA. Los servidores temáticos más destacados son: Luces de Bolívar en la Red <http://www.bolivar.ula.ve>, Venezuela Red de Arte (Vereda) <http://vereda.saber.ula.ve> y el Servidor de Biosalud <http://biosalud.saber.ula.ve>. Entre estos tres servidores se tiene un total de consultas acumuladas de: 15.016.337.



**PRESUPUESTO EJECUTADO CCA 2005.**

El Presupuesto Ejecutado por el Consejo de Computación Académica para el año 2005, asciende a Bolívares DOS MILLARDOS CIENTO CINCUENTA Y TRES MILLONES CUATROCIENTOS SETENTA Y CUATRO MIL CIENTO VEINTIOCHO CON 79 CENTIMOS (2.153.474.128,79), el cual fue solicitado y ejecutado por las siguientes partidas:

<b>402</b>	<b>Bs.</b>	<b>189.380.123,33</b>
<b>403</b>	<b>Bs.</b>	<b>44.082.494,20</b>
<b>404</b>	<b>Bs.</b>	<b>436.871.473,44</b>
<b>407</b>	<b>Bs.</b>	<b>1.483.140.037,82</b>



**UNIVERSIDAD DE LOS ANDES**  
**VICERRECTORADO ADMINISTRATIVO**  
**DIRECCIÓN DE SERVICIOS DE INFORMACIÓN ADMINISTRATIVA (DSIA)**

**OBJETIVOS ESPECÍFICOS A ALCANZAR EL PRÓXIMO AÑO**

MC-5

FACULTAD, NÚCLEO O AUTORIDAD RECTORAL		ESCUELA O DEPENDENCIA	
VICERRECTORADO ACADEMICO		CONSEJO DE COMPUTACION ACADEMICA	
PERIODO DEL	01/01/2005	AL	31/12/2005
NOMBRE Y CARGO DEL QUE SUSCRIBE			
LUIS A. NUÑEZ		COORDINADOR GENERAL	
NOMBRE		CARGO	

**Actividades y Servicios de SABER-ULA para el 2006**

Para el año 2006 estamos en capacidad de ofrecer los siguientes servicios:

**Mantenimiento de los servicios del Repositorio SABER-ULA:**

**Mantenimiento del Repositorio de Revistas Electrónicas universitarias.**

Basados en la frecuencia de publicación de las revistas actualmente mantenidas en su versión electrónica, estimamos que se ingresaran los contenidos de al menos **80 números nuevos** de revistas, con un estimado mínimo de **1000 artículos nuevos** en total. Recordamos que desde hace tres años los contenidos de revistas (textos completos) procesados por el equipo de SABER ULA, son usados para alimentar el índice Scielo-Revencyt lo que significa un ahorro importante de recursos de digitalización y procesamiento.

**Creación de nuevas Revistas Electrónicas universitarias.**

Proyectamos que se pueden crear entre **8 y 14 nuevas revistas electrónicas** durante el 2006, y así alcanzar un total ideal de **49 revistas electrónicas a texto completo** presentes en el Repositorio Institucional SABER-ULA a fin de año.

**Mantenimiento y actualización de datos de Investigadores y Unidades de Investigación ULA.**

Actualización permanente de las fichas personales de alrededor de **1600 investigadores** y de **220 unidades de investigación**. Se ofrece igualmente realizar actualizaciones masivas necesarias para mantener al día los datos correspondientes a las convocatorias PPI, PEI y ADG del 2006.

**Publicación electrónica de documentos académicos y de investigación.**

Publicación de diferentes tipos de documentos en el Repositorio Institucional: papers de investigación, presentaciones, ponencias, documentos técnicos, proyectos, colecciones de datos científicos

**Mantenimiento y mejoras del Repositorio de Eventos Universitarios.**

Ingreso de la información de los eventos del año 2006, se estima en promedio colocar la información de **300** eventos de índole académica, cultural y deportiva, manteniendo la información histórica de los eventos realizados en años anteriores.

**Creación y mantenimiento de Sitios Web de Unidades de Investigación.**

Se estima para el año 2006 ayudemos a mantener actualizados unos **40** sitios Web de Unidades de Investigación. Se estima como mínimo la creación de **10** nuevos sitios de unidades de Inv.

**Creación y mantenimientos de Sitios Web para Eventos de la ULA.**

Consiste en la elaboración individualizada de sitios Web para eventos importantes organizados por diferentes dependencias académicas y de investigación. Se estima la realización de un mínimo de **10** sitios de eventos universitarios.

**Mantenimiento de Servidores Temáticos.**

Se espera para el 2006 poder continuar con el mantenimiento de los siguientes servidores temáticos: Luces de Bolívar en la Red ([www.bolivar.ula.ve](http://www.bolivar.ula.ve)), Servidor Ciencias de la Salud ([biosalud.saber.ula.ve](http://biosalud.saber.ula.ve)) y Venezuela Red de Arte ([vereda.saber.ula.ve](http://vereda.saber.ula.ve)).



**UNIVERSIDAD DE LOS ANDES**  
**VICERRECTORADO ADMINISTRATIVO**  
**DIRECCIÓN DE SERVICIOS DE INFORMACIÓN ADMINISTRATIVA (DSIA)**

**Nuevos servicios 2006:**

**Actualización de la información de todos los Postgrados de la ULA**

Se planifican 6 meses del año 2006 para incorporar los datos manejados por el Centro de Estudios de Postgrados CEP sobre todos los Postgrados ofrecidos por la Universidad. La idea es replicar la experiencia con el CDCHT y los datos de la Unidades de Investigación e investigadores, y establecer un mecanismo para actualizar y compartir esta información con otros portales de la ULA.

**Adiestramiento del Personal de los grupos, laboratorios, centros e institutos de investigación para la actualización y carga de información en los sitios web.**

Se realizarán cuatro (4) talleres (uno trimestral) dirigido a los Administradores de los portales y personal de las unidades de investigación para que mantengan actualizados los contenidos de sus sitios Web.

**Sistemas de estadísticas y encuestas.**

Se pondrá en funcionamiento durante el segundo semestre del 2006, un sistema de información de estadísticas de uso y consulta de los principales servicios de SABER-ULA. Esto involucra: ranking de consultas globales al repositorio, consultas a documentos en el repositorio por autor, por revista y por unidad de investigación y consultas a sitios Web. Además la realización de un mecanismo de encuestas a través del correo electrónico y el Web para uso de la comunidad universitaria.

**Traducción de los perfiles de los centros de Investigación**

Gran parte de la gran visibilidad institucional que se tiene a través del WEB se ve potenciada aún más si la información está en inglés. Por ello para el año 2006 nos proponemos traducir y publicar la versión en lengua inglesa de los perfiles de **300 investigadores** y de las **220 unidades de investigación** registradas en la base de Datos de Saber.

**Actividades y servicios de CEIDIS para el 2006**

Para el año 2006 estamos en capacidad de ofrecer los siguientes servicios:

**Administración y mantenimiento del programa de estudios interactivos a distancia de La Universidad de Los Andes**

**Proyecto de carreras a distancia (Derecho y Educación Básica integral)**

**Diseño y desarrollo de la base estructural de los cursos basados en Web (esto no incluye el desarrollo de los contenidos de los cursos)**

Diseño de la arquitectura estructural del sitio Web de los cursos

Diseño de la arquitectura navegación al del sitio Web de los cursos

Diseño gráfico del sitio Web de los cursos

Diseño y desarrollo de los contenidos en HTML y programación requerida para la instalación de los cursos en la Web

**Prueba e instalación en el servidor de CEIDIS de los cursos desarrollados (18 asignaturas – 1 curso o paquete por cada asignatura)**

Diseño del plan de pruebas (actividad realizada por un experto en TIC dedicado a tiempo completo, junto con la participación de los expertos en los contenidos de los cursos dedicados a tiempo completo y la asesoría de 2 horas semanales de los instructores de la ULA)

Ejecución de las pruebas y correcciones requeridas

Alojamiento de los contenidos de los cursos en el servidor de CEIDIS

Instalación de los cursos en la plataforma para la formación a distancia para su correspondiente operatividad

**Administración de los cursos instalados**

Administración y atención central de los usuarios (estudiantes, profesores y administradores locales)

Administración y atención local de los usuarios (estudiantes y profesores)

Administración del proceso central de inscripciones, registro actualización de eventos (profesores, estudiantes, cursos,...)

Administración del proceso local de inscripciones, registro y actualización de eventos (profesores,



**UNIVERSIDAD DE LOS ANDES**  
**VICERRECTORADO ADMINISTRATIVO**  
**DIRECCIÓN DE SERVICIOS DE INFORMACIÓN ADMINISTRATIVA (DSIA)**

estudiantes, cursos, etc.)

**Operación CEIDIS**

**Consolidación, instalación y administración de la plataforma tecnológica**

Administración de la red de CEIDIS

Administración de los equipos operativos de CEIDIS

Instalación del Servidor en CEIDIS para operar bajo la arquitectura Cliente (programas Eidis)/Servidor CEIDIS

Prueba y selección de plataformas para la formación a distancia

Instalación de la plataforma seleccionada en el servidor de CEIDIS

Entrenamiento de Personal (TSU) en la plataforma para la formación distancia y en la operatividad de cursos instalados bajo la modalidad Eidis (inscripción, registro, seguimiento, actualización y atención de usuarios)

**Instalación, administración y soporte de la plataforma y herramientas de cursos a distancia**

Edustance

Caroline

Moodle

BSCW

**Administración del servicio de Videoconferencia**

**Asesoría y capacitación a profesores en la instalación y uso de plataformas para gestión de aprendizaje, trabajo en grupo y para videoconferencias**

**Soporte a la Web del profesor**

Entrenamiento a profesores en taller Web del profesor

Entrenamiento a profesores en los talleres de CEIDIS para el diseño, desarrollo, producción y operación de programas de estudios interactivos a distancia.

**Formación para la producción de cursos en línea y/o materiales educativos**

**Producción de cursos en línea y/o materiales educativos**

**Asesoría y soporte para cursos en línea y/o materiales educativos**

**Validación y certificación de cursos en línea y/o materiales educativos**

**Soporte al alojamiento de cursos en línea y/o materiales educativos**

**Actividades y Servicios de CTI/CPTM - ULA para el 2006**

Para el año 2006 estamos en capacidad de ofrecer los siguientes servicios:

**Administración y mantenimiento de los servicios de Red de La Universidad de Los Andes:**

**Soporte a usuarios de la red de datos de la ULA – (Helpdesk)**

El soporte a usuario está orientado a la atención y canalización de consultas, reportes y solicitudes de profesores, investigadores, invitados y estudiantes de la ULA. Igualmente, se mantienen informados a los usuarios de las eventualidades que han ocurrido o que van a ocurrir en la prestación de los servicios de teleinformación. Este soporte se suministra por medio del Centro de Atención al Usuario (CAU) en horario de oficina a través de llamadas telefónicas y correo electrónico.

**Servicio de atención a usuarios en sitio**

Este servicio tiene como misión el proporcionar soluciones a los problemas de conectividad en las distintas subredes de la ULA. Brindando un servicio personalizado en sitio a profesores, investigadores y empleados de la ULA. En todos los sectores para los cuales tiene alcance este convenio: ULA Mérida (Sectores: Farmacia, Hechicera, Liria, Forestal, Tulio Febres Cordero; Rectorado, HULA y CAMIULA), ULA Trujillo y ULA Táchira.

**Administración y mantenimiento del servicio de correo y servidores de RedULA – Servicio**

Se refiere al mantenimiento operativo de la plataforma para los servicios de la red de datos de la ULA: mensajería electrónica, servicio de alojamiento de software libre y aplicaciones gratuitas (FTP), Servicios navegación WEB (http), servicio de directorios, servicio de nombres, herramientas colaborativas (VRVS) y



## **UNIVERSIDAD DE LOS ANDES VICERRECTORADO ADMINISTRATIVO DIRECCIÓN DE SERVICIOS DE INFORMACIÓN ADMINISTRATIVA (DSIA)**

herramientas de estudios a distancia. Todo lo relacionado con la instalación, configuración, actualización y mantenimiento de las herramientas necesarias para la gestión y el buen funcionamiento de estos servicios.

Actualmente se mantienen siete mil (7000) cuentas. En el 2006 se quiere extender el número de usuarios de correo electrónico de la Universidad de Los Andes en un orden de magnitud para empleados y obreros y eventualmente estudiantes. Aumentando a 10000, el número de cuentas de correo electrónico administradas por RedULA. Además de ofrecer un sistema de autenticación global para algunas dependencias de la ULA.

### **Mantenimiento y administración de la plataforma de telecomunicaciones: F.O, Radio, Centros de distribución, Dispositivos de interconexión**

El área de Telecomunicaciones, tiene como misión brindar soporte técnico a enlaces de comunicación, tanto internos como externos, de la Red de datos de la ULA. Actualmente se mantiene un troncal de 50 Km. de fibra óptica que enlaza a 8 sectores universitarios de la ULA Mérida. Este tendido alberga distintos tipos de tecnologías de transmisión de datos con las cuales se ofrecen servicios que integran transmisión de datos, voz y video. En cada sector universitario, existen, a su vez, tendidos locales de fibra óptica que conectan una treintena de edificios. Los núcleos Táchira y Trujillo, se interconectan a ReDULA a través de conexiones subcontratadas a CANTV. Adicionalmente, la ULA cuenta con un enlace privado a INTERNET y una conexión con la Red Académica Nacional.

**Consolidación y mantenimiento de la red Inalámbrica de los núcleos Hechicera y Liria** –En el 2006 se concretará la instalación del proyecto territorio digital y posteriormente se continuará con la administración y mantenimiento de la red Inalámbrica local de los núcleos Hechicera y Liria. Con este servicio se prevé brindar acceso inalámbrico en todas las bibliotecas, auditorios y áreas comunes (cafetines, patios, etc.) de los núcleos anteriormente mencionados.

### **Administración y mantenimiento de la arquitectura de monitoreo y seguridad de RedULA**

La Red de Datos de la Universidad de los Andes tiene una arquitectura conformada por más de 10.000 equipos activos entre los que se cuentan concentradores, *switches*, enrutadores, firewalls, servidores y las estaciones de trabajo de los usuarios. El servicio de monitoreo de la arquitectura de redes vigila de manera permanente el correcto funcionamiento de los equipos más importantes para el mantenimiento operativo de la red, la seguridad de las aplicaciones y los datos que estas manejan. Este monitoreo es de una escala piloto utilizando herramientas especializadas que han sido instaladas en los equipos más importantes de las redes que conforman RedULA. Es indispensable realizar este monitoreo 24x365, para incluir todas las facultades y núcleos se requiere una significativa inversión en equipamientos (*firewalls*) y un personal dedicado exclusivamente, que no es posible cubrir con este convenio. Sin embargo se realizarán las labores mínimas indispensables para resguardar los puntos más críticos de la red de la Universidad de Los Andes (ej. Rectorado).

### **Proyectos de redes**

Se tiene la responsabilidad de desarrollar consultorías y proyectos de ingeniería conceptual y de detalle que requieren las redes y servicios de teleinformación. Con estos proyectos se proponen soluciones para la ejecución en obra. Al iniciarse dicha ejecución, el grupo de Ingeniería de Proyectos supervisa su desarrollo y certifica el cumplimiento de los estándares de calidad para la red de datos de la ULA.

### **Hosting: Blogs, Wiki, Fora y Agenda de eventos**

Proporcionar a todas las dependencias ULA, profesores y otros usuarios, una plataforma de alta disponibilidad para el almacenamiento y hospedaje de sitios Web institucionales, además de dar soporte al desarrollo del sitio Web. Este servicio abarca, portales, paginas de dependencia, departamentos, Web del profesor. Con disponibilidad y soporte de las herramientas del tipo; Blogs, Wiki, Fora y Agenda de eventos, para su instalación y soporte en los sitios Web.

### **Herramientas de software libre para el soporte de trabajos colaborativos para el desarrollo y control de versiones de documentos y códigos.**

Consolidación, instalación y administración de una plataforma para el control de versiones de documentos y códigos. Este servicio estará disponible para todos los profesores, investigadores y usuarios de la red de



**UNIVERSIDAD DE LOS ANDES**  
**VICERRECTORADO ADMINISTRATIVO**  
**DIRECCIÓN DE SERVICIOS DE INFORMACIÓN ADMINISTRATIVA (DSIA)**

datos de la ULA

**Instalación y operación de las herramientas y aplicaciones administrativas de la DSIA y apoyo a los servicios de red de la DSIA**

Instalación, administración, mantenimiento y soporte técnico a las estaciones de trabajo, aplicaciones administrativas y herramientas de productividad de las oficinas sectoriales de registros estudiantiles, dependencias administrativas y dependencias adscritas a los decanatos ubicadas en los sectores de la Liria (incluida la Corporación de Fomento), Hechicera y Forestal (incluida Ocre y DAES).

**Apoyo a los servicios de red para servicios generales**

Actualmente toda la plataforma de telefonía, de los núcleos Mérida, Táchira, Trujillo y Caracas, se encuentra sobre una infraestructura de Voz sobre IP. Con este apoyo a los servicios de red, se ofrece calidad de servicio y un significativo ahorro de telefonía Interurbana para que la transmisión de las comunicaciones se haga de manera más efectiva, mediante la configuración de algunos equipos de la red de datos de la ULA. Adicionalmente nuestra universidad entrará en el año 2006 en el proyecto de voz sobre ip interuniversitaria financiado por el Consejo Nacional de Tecnologías de Información CNTI. Por este tipo de apoyo resultará indispensable para incorporar a nuestra institución a este proyecto.

**Apoyo a los servicios de red para TVULA**

Se ofrece calidad de servicio para las transmisiones que realiza TVULA utilizando la red de datos de la ULA. Activando opciones en los equipos de comunicación para que se pueda utilizar el mayor ancho de banda posible siempre y cuando no queden afectados el resto de los usuarios.

**Apoyo a los sistemas bibliotecarios (SERBIULA)**

**Administración, mantenimiento y soporte a los servicios de red y equipos de los servicios bibliotecarios de la ULA, además de la administración del sistema de gestión de bibliotecas.**

UNIVERSIDAD DE LOS ANDES

**PRINCIPALES DIFICULTADES ENCONTRADAS PARA ALCANZAR LOS OBJETIVOS ESPECÍFICOS DEL AÑO EN CURSO Y/O SUGERENCIAS PARA SUBSANARLAS**

MC-6

FACULTAD, NÚCLEO O AUTORIDAD RECTORAL		ESCUELA O DEPENDENCIA	
VICERRECTORADO ACADEMICO		CONSEJO DE COMPUTACION ACADEMICA	
PERIODO DEL	01/01/2005	AL	31/12/2005
NOMBRE Y CARGO DEL QUE SUSCRIBE			





**UNIVERSIDAD DE LOS ANDES**  
**VICERRECTORADO ADMINISTRATIVO**  
**DIRECCIÓN DE SERVICIOS DE INFORMACIÓN ADMINISTRATIVA (DSIA)**

LUIS A. NUÑEZ

COORDINADOR GENERAL

NOMBRE

CARGO

**El retraso en la asignación de los recursos presupuestarios.**

La no reposición de cargos del personal jubilado y/o retirado.

La poca comunicación e integración organizativa con otras unidades técnicas de la ULA (PLANDES, Ingeniería de Mantenimiento, Departamento Técnico, etc.), que intervienen en el proceso de modernización de la universidad. Esta dificultad promueve la duplicidad de esfuerzos y falta de coordinación en actividades críticas para la universidad, tales como: mudanzas de Facultades de un sector a otro, construcción de edificaciones sin las instalaciones de redes de datos, entre otras.